

Vejedata fra Fitting klyn- gen



Se Den Europæiske Landbrugsfond for Udvikling af Landdistrikterne

Fødselsvægt

Besætning	Antal dyr i alt	Antal dyr vejede	Gns. vægt, kg	Spredning vægt, kg
1	150	93	41	5,0
2	217	122	41	4,7
3	149	142	39	2,8
4	447	311	40	5,1
5	124	83	39	3,5

Vægt ved fravæning samt tilvækst fra fødsel til fravæning

I beregning af tilvækst indgår kun de kalve der både har fødselsvægt og fravæningsvægt.

Besætning 1:

Tidspunkt	Gns. Alder, dage	Gns. Vægt, kg	Spredning vægt, kg	Daglig tilvækst, g/dag
Samlet	65	89	12,7	694
2. kvartal 2015	76	97	17,5	729 ¹
3. kvartal 2015	61	82	10,7	679
4. kvartal 2015	64	87	11,5	735
1. kvartal 2016	76	91	9,4	671
2. kvartal 2016	61	86	5,5	732
3. kvartal 2016				
4. kvartal 2016				

Besætning 2:

Tidspunkt	Gns. Alder, dage	Gns. Vægt, kg	Spredning vægt, kg	Daglig tilvækst, g/dag
Samlet	68	93	11,5	788
2. kvartal 2015	67	89	8,0	719 ¹
3. kvartal 2015	64	91	11,3	767
4. kvartal 2015	67	94	10,9	788
1. kvartal 2016	73	98	13,4	799
2. kvartal 2016	67	92	10,3	785
3. kvartal	46	75		

Besætning 3:

Tidspunkt	Gns. Alder, dage	Gns. Vægt, kg	Spredning vægt, kg	Daglig tilvækst, g/dag
Samlet	74	87	14,8	656
2. kvartal 2015	52	47		118
3. kvartal 2015	76	85	8,2	580
4. kvartal 2015	85	80	6,1	452
1. kvartal 2016	76	96	19,3	710
2. kvartal 2016	76	88	5,8	622
3. kvartal 2016	66	87	13,9	718

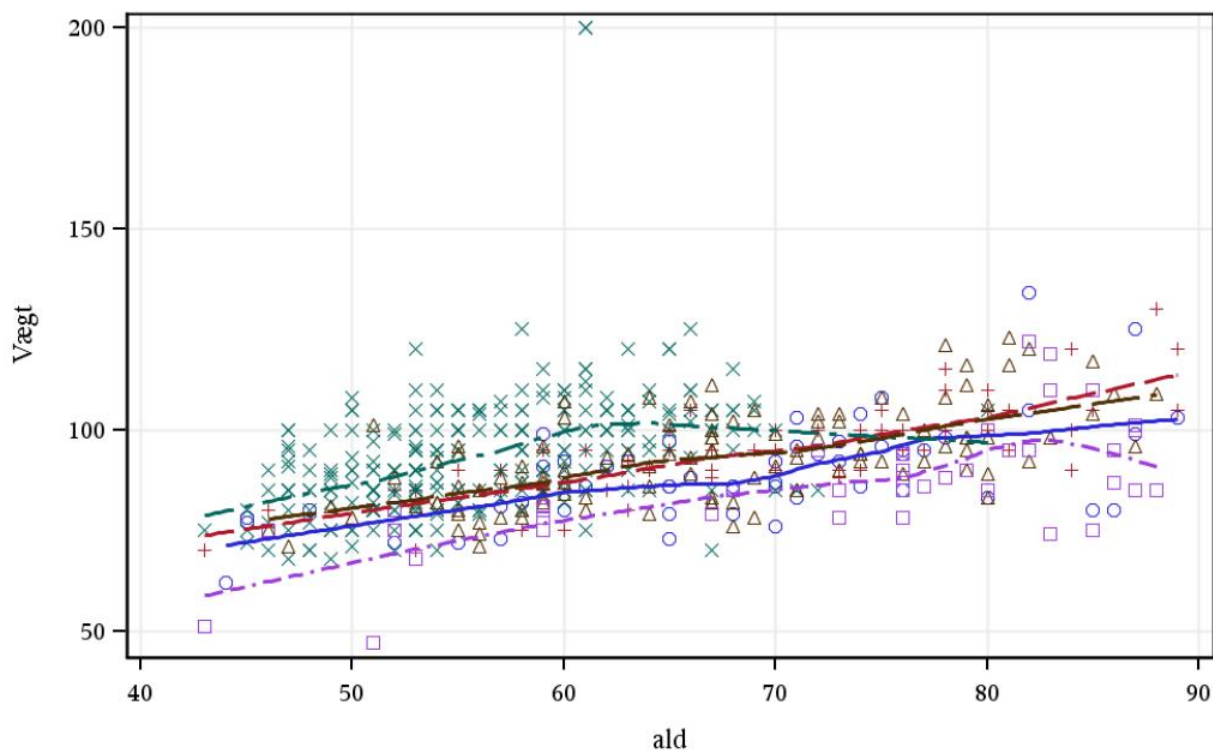
Besætning 4:

Tidspunkt	Gns. Alder, dage	Gns. Vægt, kg	Spredning vægt, kg	Daglig tilvækst, g/dag
Samlet	56	94	14,7	941
2. kvartal 2015	64	95	8,5	860
3. kvartal 2015	55	89	10,7	873
4. kvartal 2015	52	95	24,5	1032
1. kvartal 2016	55	89	10,9	858
2. kvartal 2016	58	95	14,2	932
3. kvartal 2016	58	99	10,7	1005
4. kvartal 2016	54	104	5,8	1138

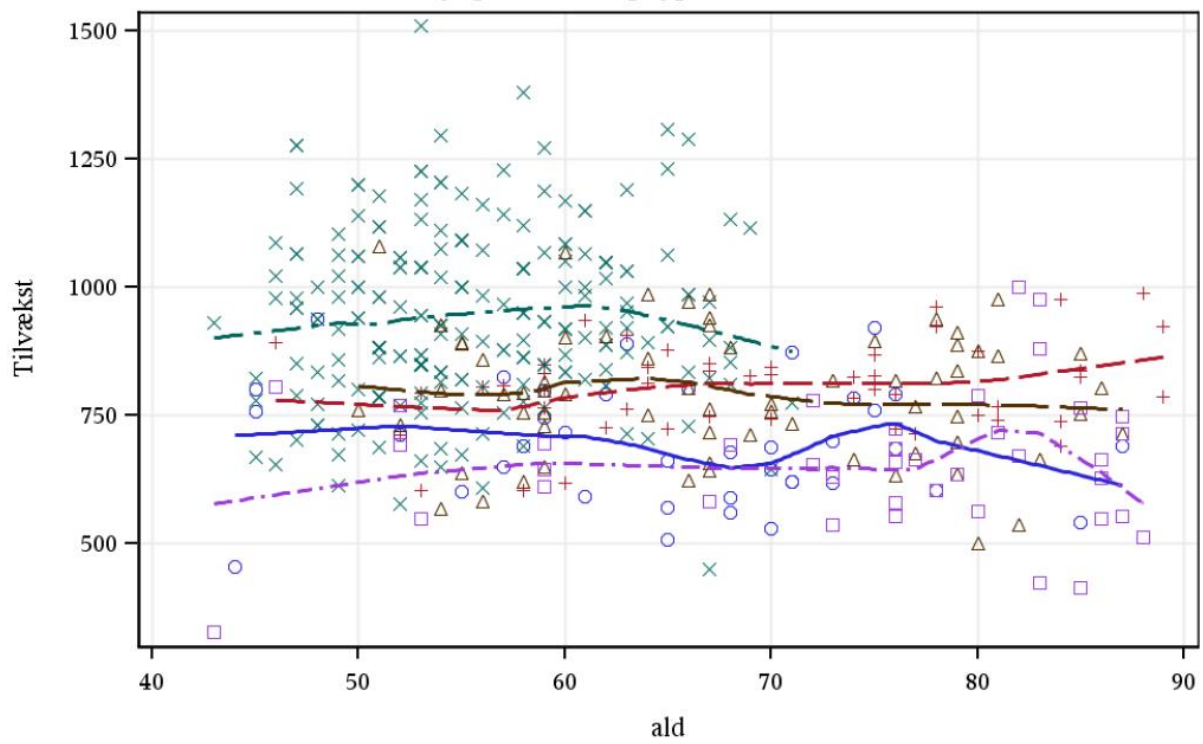
Besætning 5:

Tidspunkt	Gns. Alder, dage	Gns. Vægt, kg	Spredning vægt, kg	Daglig tilvækst, g/dag
Samlet	70	95	11,4	805
2. kvartal 2015	73	105	7,9	877 ¹
3. kvartal 2015	70	95	15,9	784
4. kvartal 2015	85	104	10,8	741 ¹
1. kvartal 2016	73	95	11,9	737
2. kvartal 2016	64	90	8,9	781
3. kvartal 2016	68	94	7,9	784

¹ Beregnet ud fra standard fødselsvægt



Figur 1. Vægt ved fravæning afhængig af alder ved fravæning



Figur 2. Daglig tilvækst fra fødsel til fravænning afhængig af alder ved fravænning

Alder og vægt ved indgang til kviehotel

Besætning 1:

Tidspunkt	Gns. Alder, mdr. / dage	Gns. Vægt, kg	Spredning vægt, kg
Samlet	4,1 / 126	144	28
2. kvartal 2015	4,4 / 133	155	21
3. kvartal 2015	4,3 / 131	147	25
4. kvartal 2015	4,0 / 121	139	21
1. kvartal 2016	4,8 / 145	168	25
2. kvartal 2016	3,8 / 116	128	23
3. kvartal 2016	3,4 / 104	122	27

Besætning 2:

Tidspunkt	Gns. Alder, mdr. / dage	Gns. Vægt, kg	Spredning vægt, kg
Samlet	5,6 / 170	194	28
2. kvartal 2015	5,3 / 161	183	22
3. kvartal 2015	4,9 / 149	171	18
4. kvartal 2015	5,8 / 176	197	20
1. kvartal 2016	6,0 / 182	216	18
2. kvartal 2016	6,3 / 192	215	33
3. kvartal 2016	5,7 / 173	207	24
4. kvartal 2016	6,6 / 201	211	23

Besætning 3:

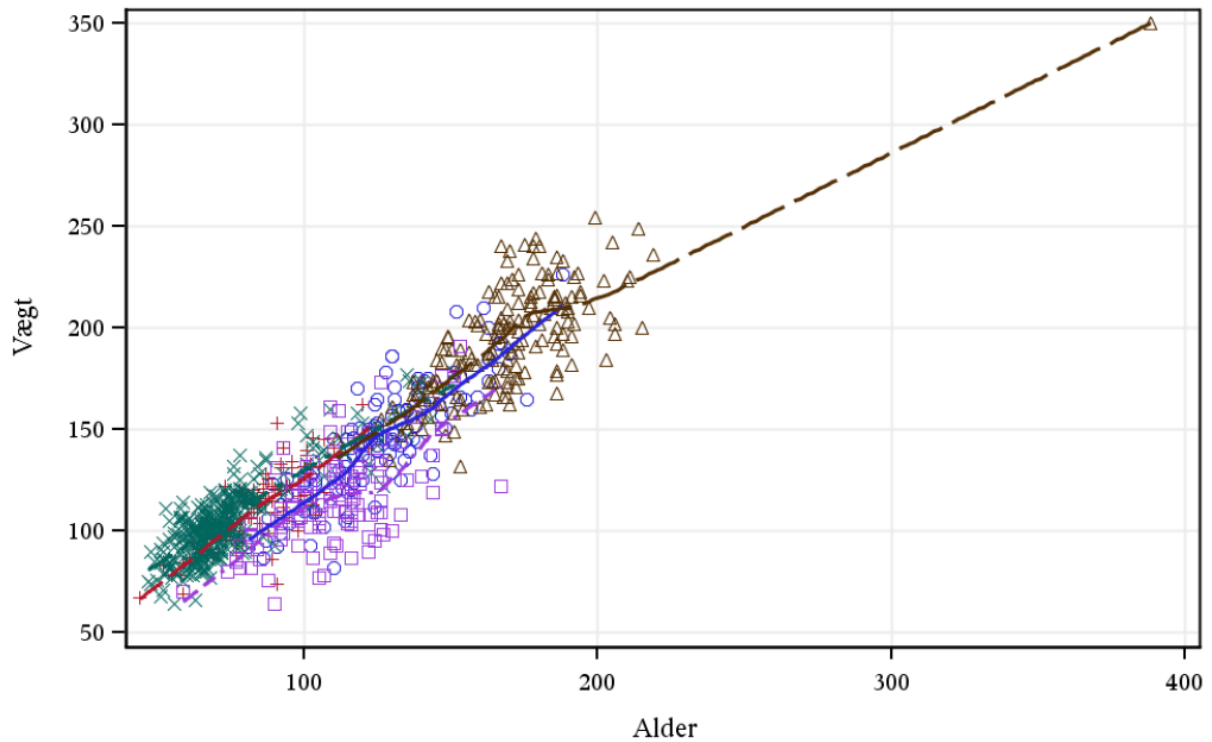
Tidspunkt	Gns. Alder, mdr. / dage	Gns. Vægt, kg	Spredning vægt, Kg
Samlet	3,7 / 111	116	24
2. kvartal 2015	4,1 / 125	138	24
3. kvartal 2015	3,2 / 97	108	19
4. kvartal 2015	3,9 / 119	96	13
1. kvartal 2016	3,6 / 109	107	11
2. kvartal 2016	3,6 / 109	124	26
3. kvartal 2016	3,7 / 113	111	20
4. kvartal 2016	3,7 / 112	111	17

Besætning 4:

Tidspunkt	Gns. Alder, mdr. / dage	Gns. Vægt, kg	Spredning vægt, Kg
Samlet	2,4 / 74	105	20
2. kvartal 2015	2,7 / 82	112	20
3. kvartal 2015	2,6 / 79	110	24
4. kvartal 2015	1,9 / 58	89	12
1. kvartal 2016	2,2 / 67	94	13
2. kvartal 2016	2,3 / 70	104	14
3. kvartal 2016	2,5 / 76	112	16
4. kvartal 2016	2,3 / 70	104	12

Besætning 5:

Tidspunkt	Gns. Alder, mdr. / dage	Gns. Vægt, kg	Spredning vægt, Kg
Samlet	2,7 / 82	109	19
2. kvartal 2015	2,7 / 82	102	14
3. kvartal 2015	2,5 / 76	106	15
4. kvartal 2015	3,1 / 94	119	16
1. kvartal 2016	3,1 / 94	118	20
2. kvartal 2016	2,5 / 76	104	22
3, kvartal 2016	2,6 / 78	105	13
4. kvartal 2016	2,9 / 89	124	13



Figur 3. Vægt ved indgang på kviehotel

Tilvækst fra fravæning til indgang kviehotel

I beregning af tilvækst indgår kun de kalve der både har fravænningsvægt og indgangsvægt.

Besætning 1:

Tidspunkt	Gennemsnit daglig tilvækst, g/dag	Spredning daglig tilvækst, g/dag
Samlet	937	171
2. kvartal 2015		
3. kvartal 2015	1017	176
4. kvartal 2015	894	53
1. kvartal 2016	958	132
2. kvartal 2016	848	188

Besætning 2:

Tidspunkt	Gennemsnit daglig tilvækst, g/dag	Spredning daglig tilvækst, g/dag
Samlet	1009	146
2. kvartal 2015		
3. kvartal 2015	977	134
4. kvartal 2015	960	147
1. kvartal 2016	949	141
2. kvartal 2016	1011	90
3. kvartal 2016	1093	186

Besætning 3:

Tidspunkt	Gennemsnit daglig tilvækst, g/dag	Spredning daglig tilvækst, g/dag
Samlet	500 ¹	306
2. kvartal 2015		
3. kvartal 2015	1196 ¹	1241
4. kvartal 2015	216 ¹	131
1. kvartal 2016	292 ¹	433
2. kvartal 2016		
3. kvartal 2016	1067	
4. kvartal 2016	581	297

Besætning 4:

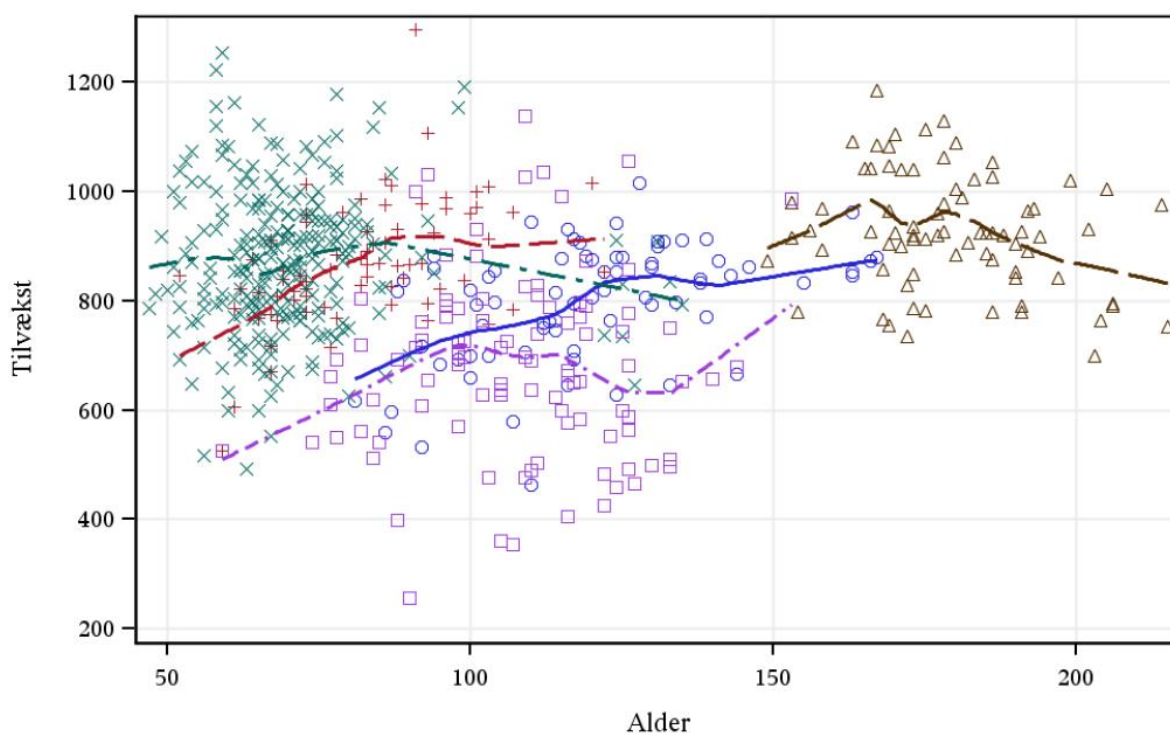
Tidspunkt	Gennemsnit daglig tilvækst, g/dag	Spredning daglig tilvækst, g/dag
Samlet	778	321
2. kvartal 2015	1180	381
3. kvartal 2015	652 (754) ²	612 (247)
4. kvartal 2015	-88 (1100) ²	1414 (465)
1. kvartal 2016	405 (636) ²	672 (419)
2. kvartal 2016	869	367
3. kvartal 2016	802	297
4. kvartal 2016	576	221

Besætning 5:

Tidspunkt	Gennemsnit daglig tilvækst, g/dag	Spredning daglig tilvækst, g/dag
Samlet	998	351
2. kvartal 2015		
3. kvartal 2015	958	520
4. kvartal 2015		
1. kvartal 2016	1192	569
2. kvartal 2016	948	287
3. kvartal 2016	1450	201

¹ Fravænningsvægt og vægt ved indgang på kviehotel ligge for hovedparten af vejningerne meget tæt på hinanden. Som gennemsnit er der 11 dage mellem de to vejninger og der er ikke ret mange kalve der har begge vægte. Derfor giver selv små udsving i vægten enten meget små (negative) eller meget store (over 2000 g/dag) urealistiske daglige tilvækster, hvilket også kommer til udtryk i den meget høje spredning på tilvæksten.

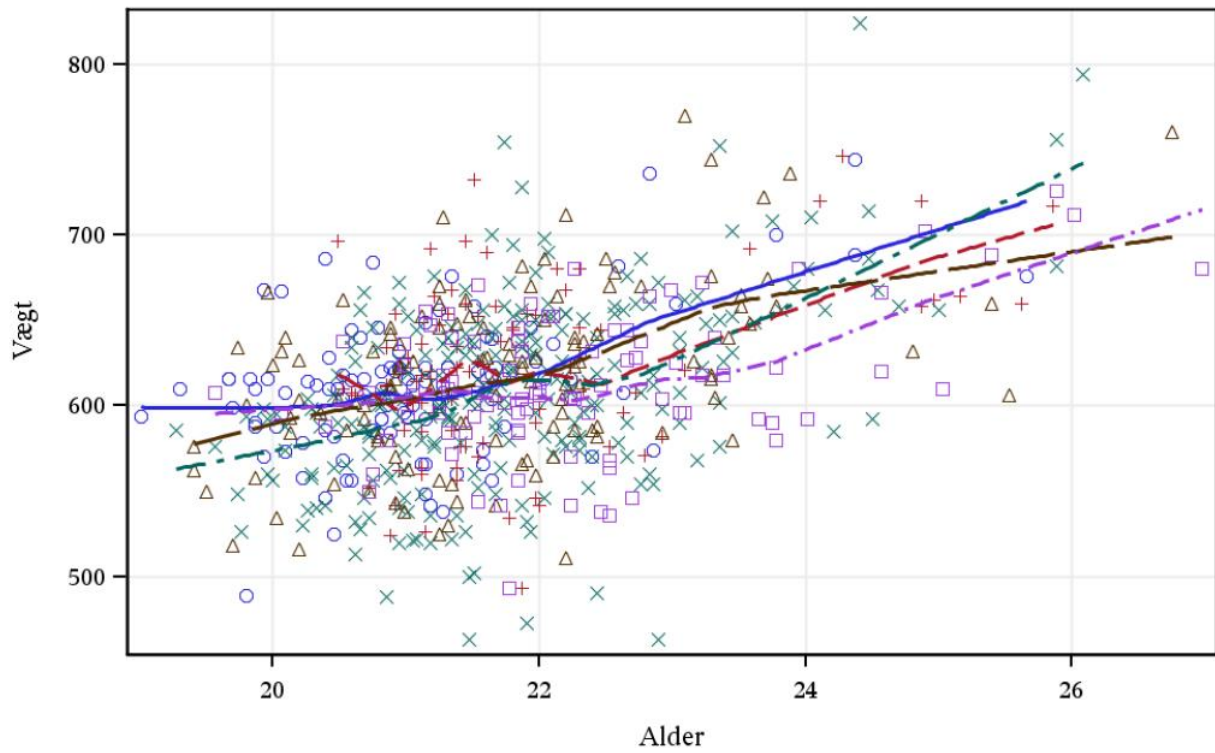
² For nogle af vejningerne ligge datoen for fravænningsvejningen og vejning ved indgang på kviehotel tæt på hinanden. Derfor giver selv små udsving i vægten enten meget små (negative) eller meget store (over 2000 g/dag) urealistiske daglige tilvækster, hvilket også kommer til udtryk i den meget høje spredning på tilvæksten. Tallene vist i parentes er kun med de kalve hvor der er mindst 7 dage mellem de to vejninger og kalve med negativ tilvækst er taget ud af beregningen.



Figur 4. Daglig tilvækst fra fødsel til indgang på kviehotel.

Tilvækst fra fødsel til indgang kviehotel

Besætning	Gennemsnit daglig tilvækst, g/dag	Spredning daglig tilvækst, g/dag
1	797	110
2	927	107
3	681	166
4	873	129
5	868	113



Figur 5. vægt ved afgang fra kviehotel

Kobesætninger

Besætning 1:

Vægt ved indgang til kviehotel

Tidspunkt	Alder, Dage	Vægt, kg	Spredning vægt, kg	Daglig tilvækst fra fødsel til indgang g/dag (41 kg v. fødsel) g/dag
2. kvartal 2015	134	155	21	855
3. kvartal 2015	131	147	25	815
4. kvartal 2015	122	139	21	812
1. kvartal 2016	146	168	25	871
2. kvartal 2016	116	128	23	757
3. kvartal 2016	104	122	27	774

Vægt ved afgang fra kviehotel

Tidspunkt	Antal dyr i alt	Antal dyr med vægt	Alder, mdr.	Vægt, kg	Spredning vægt, kg	Tilvækst fra fødsel (41 kg v. fødsel) g/dag
2. kvartal 2015	23	19	20,8	606	46	895
3. kvartal 2015	24	21	20,9	626	39	921
4. kvartal 2015	13	13	21,3	599	53	863
1. kvartal 2016	16	15	21,5	609	46	867
2. kvartal 2016	27	17	21,3	625	33	901
3. kvartal 2016	17	17	20,8	591	25	870
4. kvartal 2016	18	0				

Tilvækst på kviehotel

Tidspunkt	Antal dyr i alt	Antal dyr med vægt	Tilvækst, g/dag	Spredning tilvækst, g/dag
2. kvartal 2015	146	92	1029	242

3. kvartal 2015	144	133	941	262
4. kvartal 2015	137	136	675	268
1. kvartal 2016	143	143	939	242
2. kvartal 2016	160	136	901	171
3. kvartal 2016	141	118	813	192
4. kvartal 2016	135	93	844	149
Samlet	265	219	869	128

Besætning 2:

Vægt ved indgang til kviehotel

Tidspunkt	Alder, Dage	Vægt, kg	Spredning vægt, kg	Daglig tilvækst fra fødsel til indgang g/dag (41 kg v. fødsel) g/dag
2. kvartal 2015	161	183	22	877
3. kvartal 2015	149	171	18	875
4. kvartal 2015	176	197	20	886
1. kvartal 2016	182	216	17	962
2. kvartal 2016	192	215	33	913
3. kvartal 2016	173	207	24	955
4. kvartal 2016	201	211	23	845

Vægt ved afgang fra kviehotel

Tidspunkt	Antal dyr i alt	Antal dyr med vægt	Alder, mdr.	Vægt, kg	Spredning vægt, kg	Tilvækst fra fødsel (41 kg v. fødsel) g/dag
2. kvartal 2015	40	29	21,6	605	50	859
3. kvartal 2015	29	27	20,8	610	45	900
4. kvartal 2015	16	8	21,0	609	34	891
1. kvartal 2016	8	6	22,8	687	70	931
2. kvartal 2016	23	14	22,2	642	41	889
3. kvartal 2016	32	23	22	618	56	860
4. kvartal	16	16	22	610	41	834

Tilvækst på kviehotel

Tidspunkt	Antal dyr i alt	Antal dyr med vægt	Tilvækst, g/dag	Spredning tilvækst, g/dag
2. kvartal 2015	185	119	943	258
3. kvartal 2015	173	165	898	188

4. kvartal 2015	179	173	663	283
1. kvartal 2016	174	173	833	200
2. kvartal 2016	189	177	846	197
3. kvartal 2016	197	180	760	196
4. kvartal 2016	168	150	759	219
Samlet	328	284	811	158

Besætning 3:

Vægt ved indgang til kviehotel

Tidspunkt	Alder, Dage	Vægt, kg	Spredning vægt, kg	Daglig tilvækst fra fødsel til indgang g/dag (41 kg v. fødsel) g/dag
2. kvartal 2015	125	138	24	781
3. kvartal 2015	97	108	19	682
4. kvartal 2015	119	96	13	464
1. kvartal 2016	109	107	11	607
2. kvartal 2016	109	124	26	763
3. kvartal 2016	112	111	20	616
4. kvartal 2016	112	111	17	623

Vægt ved afgang fra kviehotel

Tidspunkt	Antal dyr i alt	Antal dyr med vægt	Alder, mdr.	Vægt, kg	Spredning vægt, kg	Tilvækst fra fødsel (41 kg v. fødsel) g/dag
2. kvartal 2015	12	12	22,1	627	54	873
3. kvartal 2015	22	15	22,3	630	47	869
4. kvartal 2015	18	8	21,6	606	30	859
1. kvartal 2016	12	10	22,9	619	40	831
2. kvartal 2016	25	17	22,0	612	33	852
3. kvartal 2016	18	17	22,6	606	38	820
4. kvartal 2016	12	12	22,5	596	45	811

Tilvækst på kviehotel

Tidspunkt	Antal dyr i alt	Antal dyr med vægt	Tilvækst, g/dag	Spredning tilvækst, g/dag
2. kvartal 2015	139	91	1049	232
3. kvartal 2015	135	122	935	226

4. kvartal 2015	134	126	697	223
1. kvartal 2016	125	122	912	227
2. kvartal 2016	142	129	865	186
3. kvartal 2016	137	115	791	158
4. kvartal 2016	125	88	845	189
Samlet	242	194	860	152

Besætning 4:

Vægt ved indgang til kviehotel

Tidspunkt	Alder, Dage	Vægt, kg	Spredning vægt, kg	Daglig tilvækst fra fødsel til indgang g/dag (41 kg v. fødsel) g/dag
2. kvartal 2015	82	112	20	872
3. kvartal 2015	79	110	24	867
4. kvartal 2015	58	89	12	828
1. kvartal 2016	67	94	13	799
2. kvartal 2016	70	104	14	894
3. kvartal 2016	76	112	16	926
4. kvartal 2016	70	104	12	900

Vægt ved afgang fra kviehotel

Tidspunkt	Antal dyr i alt	Antal dyr med vægt	Alder, mdr.	Vægt, kg	Spredning vægt, kg	Tilvækst fra fødsel (41 kg v. fødsel) g/dag
2. kvartal 2015	43	30	21,8	618	63	871
3. kvartal 2015	63	61	21,3	604	57	869
4. kvartal 2015	39	20	21,6	578	51	816
1. kvartal 2016	45	26	22,2	620	57	856
2. kvartal 2016	72	57	22,2	626	49	868
3. kvartal 2016	41	38	21,9	601	46	840
4. kvartal 2016	10	9	21,2	568	48	817

Tilvækst på kviehotel

Tidspunkt	Antal dyr i alt	Antal dyr med vægt	Tilvækst, g/dag	Spredning tilvækst, g/dag
2. kvartal 2015	450	304	939	225
3. kvartal 2015	457	425	906	248

4. kvartal 2015	441	402	701	205
1. kvartal 2016	419	409	846	203
2. kvartal 2016	404	329	843	185
3. kvartal 2016	341	269	748	190
4. kvartal 2016	313	199	812	194
Samlet	762	596	823	171

Besætning 5:

Vægt ved indgang til kviehotel

Tidspunkt	Alder, Dage	Vægt, kg	Spredning vægt, kg	Daglig tilvækst fra fødsel til indgang g/dag (41 kg v. fødsel) g/dag
2. kvartal 2015	82	102	14	754
3. kvartal 2015	76	106	15	851
4. kvartal 2015	94	119	16	829
1. kvartal 2016	94	118	20	811
2. kvartal 2016	76	104	22	840
3. kvartal 2016	79	105	13	818
4. kvartal 2016	88	124	13	941

Vægt ved afgang fra kviehotel

Tidspunkt	Antal dyr i alt	Antal dyr med vægt	Alder, mdr.	Vægt, kg	Spredning vægt, kg	Tilvækst fra fødsel (41 kg v. fødsel) g/dag
2. kvartal 2015	23	15	22,1	613	52	853
3. kvartal 2015	11	10	22,1	649	64	907
4. kvartal 2015	17	9	22,0	615	66	857
1. kvartal 2016	27	15	21,5	606	47	864
2. kvartal 2016	24	18	21,9	640	42	902
3. kvartal 2016	12	12	21,7	611	42	863
4. kvartal 2016	8	7	21,9	610	43	853

Tilvækst på kviehotel

Tidspunkt	Antal dyr i alt	Antal dyr med vægt	Tilvækst, g/dag	Spredning tilvækst, g/dag
2. kvartal 2015	141	94	992	224
3. kvartal 2015	135	132	885	210

4. kvartal 2015	132	127	691	349
1. kvartal 2016	135	133	911	221
2. kvartal 2016	140	129	874	177
3. kvartal 2016	130	112	775	148
4. kvartal 2016	123	90	796	185
Samlet	240	197	842	150

Tilvækst i forskellige aldersgrupper

Alder Mdr.	Periode	Gns. alder Mdr.	Tilvækst g/dag	Spredning tilvækst g/dag
Indgang til 6,8	2. kvartal 2015	4,9	1003	186
Indgang til 6,8	3. kvartal 2015	4,9	894	163
Indgang til 6,8	Samlet	4,9	945	185
6,8 – 12,9	2. kvartal 2015	9,3	993	244
6,8 – 12,9	3. kvartal 2015	9,7	915	207
6,8 – 12,9	Samlet	9,4	940	205
12,9 – 16,3	2. kvartal 2015	14,5	885	239
12,9 – 16,3	3. kvartal 2015	14,6	837	280
12,9 – 16,3	Samlet	14,4	850	266
16,3 til afgang	2. kvartal 2015	18,9	958	281
16,3 til afgang	3. kvartal 2015	18,9	967	298
16,3 til afgang	Samlet	18,7	965	287

Alder Mdr.	Periode	Gns. alder Mdr.	Tilvækst g/dag	Spredning til- vækst g/dag
Indgang til 6,1	4. kvartal 2015	4,5	825	256
Indgang til 6,1	1. kvartal 2016	4,4	904	319
Indgang til 6,1	2. kvartal 2016	4,4	860	167
Indgang til 6,1	3. kvartal 2016	4,8	783	185
Indgang til 6,1	4. kvartal 2016	5,5	765	248
Indgang til 6,1	Samlet	4,5	841	256
6,1 – 10,2	4. kvartal 2015	8,2	648	198
6,1 – 10,2	1. kvartal 2016	8,2	798	216
6,1 – 10,2	2. kvartal 2016	8,2	848	164
6,1 – 10,2	3. kvartal 2016	8,1	786	147
6,1 – 10,2	4. kvartal 2016	8,2	813	243
6,1 – 10,2	Samlet	8,2	763	156
10,2 – 13,5	4. kvartal 2015	11,8	640	143
10,2 – 13,5	1. kvartal 2016	11,9	853	159
10,2 – 13,5	2. kvartal 2016	11,9	894	137
10,2 – 13,5	3. kvartal 2016	11,9	810	134
10,2 – 13,5	4. kvartal 2016	12,1	834	167
10,2 – 13,5	Samlet	11,9	793	166
13,5 – 15,8	4. kvartal 2015	14,7	645	181
13,5 – 15,8	1. kvartal 2016	14,7	844	180
13,5 – 15,8	2. kvartal 2016	14,6	860	164
13,5 – 15,8	3. kvartal 2016	14,7	769	168
13,5 – 15,8	4. kvartal 2016	14,9	813	126

13,5 – 15,8	Samlet	14,7	780	174
15,8 – afgang	4. kvartal 2015	18,6	710	313
15,8 – afgang	1. kvartal 2016	19,0	940	255
15,8 – afgang	2. kvartal 2016	19,0	850	228
15,8 – afgang	3. kvartal 2016	19,0	741	221
15,8 – afgang	4. kvartal 2016	19,4	789	199
15,8 – afgang	Samlet	19,0	813	230